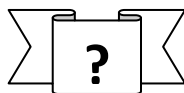


COMMENT REALISER UNE PATINE OU UN GLACIS MURAL



DECOGLACIS pour 20 M² de surface murale
500 ml de décoglacis + EAU
150 ml de satinelle au choix
200 ml vernis colle

PATINE pour 20 m² de surface murale
800 ml de patine prête à l'emploi
200 ml de vernis colle
+ EAU

1 – PREPARATION DU MUR :

Rebouchez trous et fissures, poncez.

Passez 2 couches d'**ELEOFIX** ou de peinture acrylique mate blanche de bonne qualité ou bien encore de satinelle MATE (additionnée de décomat) blanche ou pastel.

Il est important que le mur ne soit plus poreux, mais saturé ; sinon il absorbera immédiatement la patine ou le glacis et il sera alors difficile de travailler vos mouvements (particulièrement vrai sur le plâtre).

2 – PREPARATION DE LA PATINE OU DU GLACIS

- **PATINES Prêtes à l'emploi** (*seulement quelques couleurs*) :
3 volumes de patines + 1 volume d'eau + 1 volume de vernis colle
- **DECOGLACIS + toutes les couleurs de satinelle**
1 volume de décoglacis + 1 volume d'eau + ¼ de volume de satinelle
L'ajout d'eau rendra le glacis plus clair
L'ajout de satinelle rendra le glacis moins transparent
Pour les pièces d'eau, ajoutez 1/3 de volume de vernis colle
Attention certaines couleurs sont complètement modifiées lors du mélange avec Décoglacis

Dans les deux cas :

- Testez la couleur sur une feuille de papier blanc et ajustez les doses jusqu'à l'aspect souhaité.
- ATTENTION : ce qui vous paraît correct sur la feuille de papier vous paraîtra plus foncé sur une grande surface.
- En revanche, si votre résultat vous paraît trop clair, vous pouvez passer une 2ème couche 30 mn plus tard, la couleur sera alors plus intense.

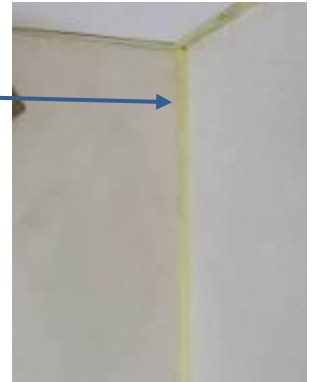
LES EFFETS SONT DIFFERENTS SUIVANT L'OUTIL UTILISE, LA DILUTION, ET LE MOUVEMENT REALISÉ.

3 - REALISATION

a- Protégez avec du ruban de masquage :

- le plafond, les plinthes, le tour des fenêtres et des portes
- ainsi que tous les angles afin de ne pas déborder sur les pans suivants.

- ✓ Que vous ayez choisi de travailler au gant, à l'éponge ou au spalter, commencez par la partie qui se voit le moins.
- ✓ Choisissez de travailler sur une zone de taille raisonnable (1 m² ou 2 m² maximum à la fois) pour être à l'aise dans vos mouvements (surtout en haut d'un escabeau)



IL EST IMPORTANT QUE CE SOIT LA MÊME PERSONNE QUI REALISE LA PATINE OU LE GLACIS POUR ASSURER LE MÊME GESTE PARTOUT.

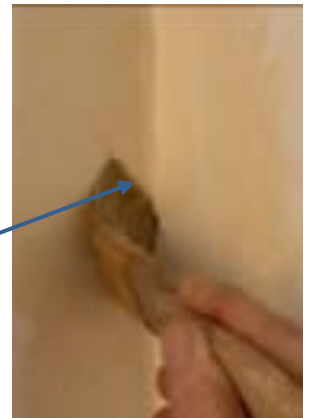
b- Travaillez pan de mur par pan de mur :

- ✓ Prenez une bonne quantité sur votre accessoire.
- ✓ Appliquez une « tache » au centre de la zone que vous allez colorer.
Une bonne quantité de matière vous permet d'avoir plus de temps pour travailler votre effet.
- ✓ Tamponnez ou essuyez selon l'accessoire choisi en créant vos propres mouvements.
- ✓ Terminez les bords de la « zone » en estompant et en étirant beaucoup pour qu'elle soit très claire. De cette façon, la « reprise » avec la zone suivante sera douce.
- ✓ Travaillez la zone suivante en repartant de son centre.

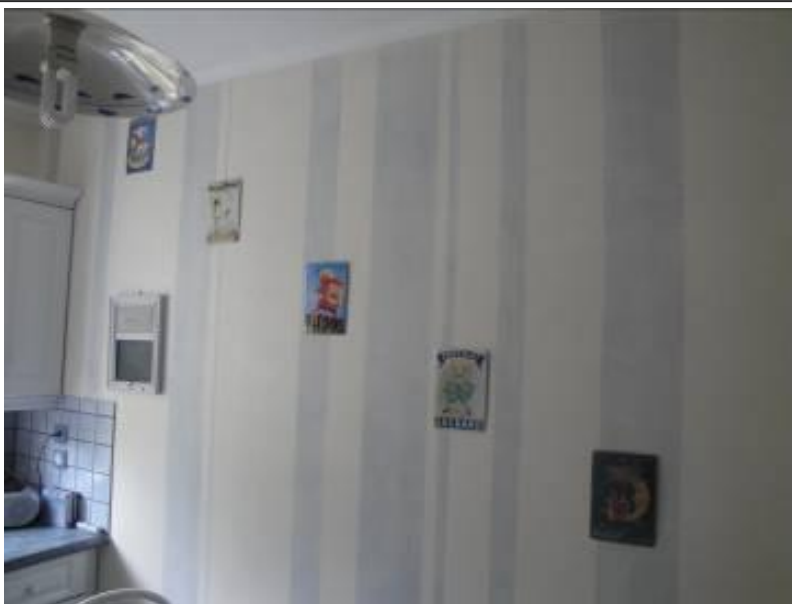


c- Les angles :

- Il faut éviter de créer une ligne plus foncée au fond de l'angle ; elle se verrait beaucoup trop, alors que l'on souhaite que l'angle se fonde avec le reste
 - Pour cela, commencer l'application à 20 ou 30 cm de l'angle, et, lorsque votre accessoire est moins chargé en patine, colorez l'angle.
De cette façon, la coloration obtenue est d'intensité moyenne.



Vous pouvez aussi estomper le fond de l'angle avec un petit pinceau, si l'angle s'est chargé de couleur accidentellement.



Fond satinelle IVOIRE MATE

Bandes de décoglacis avec ¼ de satinelle PROVENCE

La transparence du décoglacis permet de deviner la couleur Ivoire qui est en fond

ELEONORE DECO - Fiche technique patine ou glacis mural